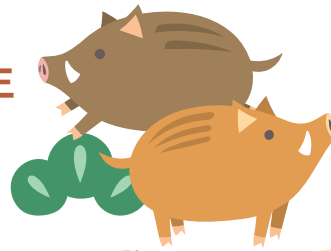


ルーディメンツ通信 Vol.4

西暦 **2019** 年
平成31年 **「亥年」**
いのししどし



- 亥年生まれの人性格は？
- 辛抱強く何事も最後までやり遂げる
 - 純粋で正直
 - お人よし
 - ▲ 頑固
 - ▲ 口下手
- 身近な成年の人に当てはまりますでしょうか？

亥年は十二支では最後の12番目になります。

動物では猪が当てられています。

干支(えと)というのは中国で生まれたもので、古代中国では年月や時間、方角を示す役割を十干(じっかん)と十二支(じゅうにし)の組み合わせで表していました。

十干(訓読み)		甲(きのえ)	乙(きのと)
丙(ひのえ)	丁(ひのと)	戊(つちのえ)	己(つちのと)
庚(かのえ)	辛(かのと)	壬(みずのえ)	癸(みずのと)

十二支(訓読み)

子(ね)	丑(うし)	寅(とら)	卯(う)	辰(たつ)	巳(み)
午(うま)	未(ひつじ)	申(さる)	酉(とり)	戌(いぬ)	亥(い)

この十干と十二支の組み合わせ「10と12」の最小公倍数である60種類が正式な干支となります。一般的な十二支だけだと12年で一周しますが、本来の干支では60年で一周です。

すなわち、自分が生れた年の干支と同じ干支が来るのは60年に一度、還暦を迎える年が自分の生まれた年の干支を再び迎える年になります。

2019年はこの組み合わせで36番目の「^{つちのとい}己亥」になります。

前回の「己亥」は1959年 この年に現在の天皇陛下(当時皇太子)が現在皇后の美智子様とご結婚されています。60年前にご結婚された当時の皇太子が60年後に天皇を退位されるのも何かのめぐり合わせでしょうか。



明けましておめでとうございます。

高橋

本年もよろしくお祈りいたします。

二平

あらためましてご挨拶させていただきます。
2018年8月1日より入社いたしました
こじま たくみ
小島 巧美と申します。

前職での総務実務や社会保険労務士の勉強を通じて、労働保険(労災・雇用)と社会保険(医療・年金・介護)を得意としております。

個人・法人を問わずアドバイス出来ますのでお気軽にご相談下さい。

プロフィール

1984年 日野市生まれ、八王子市育ち、現在八王子市在住

妻、長女、長男、母親と暮らしています。
趣味は海水魚を飼育することです。
淡水魚とくらべ海水魚の飼育は難しいので、飼育をはじめたい方はアドバイス致します。

保有資格

ファイナンシャルプランナー(AFP)
損害保険 損保大学課程専門
生命保険 シニアライフコンサルタント
DCプランナー2級
証券外務員2種
宅地建物取引士
貸金業務取扱主任者



小島

平成31年 祝日一覧

上半期 1~6月		下半期 7月~12月	
元日	1月 1日(月)	振替休日	5月 6日(月)
成人の日	1月 14日(月)	海の日	7月 15日(月)
建国記念の日	2月 11日(月)	山の日	8月 11日(日)
春分の日	3月 21日(木)	振替休日	8月 12日(月)
昭和の日	4月 29日(月)	敬老の日	9月 16日(月)
国民の休日	4月 30日(火)	秋分の日	9月 23日(月)
天皇即位の日	5月 1日(水)	体育の日	10月 14日(月)
国民の休日	5月 2日(木)	即位礼正殿の儀	10月 22日(火)
憲法記念日	5月 3日(金)	文化の日	11月 3日(日)
みどりの日	5月 4日(土)	振替休日	11月 4日(月)
こどもの日	5月 5日(日)	勤労感謝の日	11月 23日(土)

2019年に限り、皇太子さまが即位される5月1日と即位を公に宣言する「即位礼正殿の儀」が行われる10月22日は祝日となります。また5月1日が祝日になる事により祝日(4月29日昭和の日・5月3日憲法記念日)に挟まれた平日(4月30日・5月2日)は休日となる祝日法の規定により「国民の休日」となります。これにより2019年のゴールデンウィークは4月27日から5月6日までの10連休となります。

2019年(平成31年度) 気になるトピック



1月 保険

自動車保険に「本人限定」割引を新設

弊社取り扱いの「三井住友海上火災保険」と損害保険ジャパン日本興亜保険が1月から現在ある「本人・配偶者限定」から、さらに補償対象を「記名被保険者」だけに限定する「本人限定」割引を新設します。従来の「本人・配偶者限定」の割引率は6%、新設の「本人限定」の割引率は(三井住友海上8%・損害保険ジャパン7%)です。

これに伴い利用率が低下している「家族限定」割引は廃止されます。

現在、弊社で自動車保険にご加入頂いているお客様で「本人・配偶者限定」割引を設定している場合は満期の際に「本人限定」の保険料もご案内いたします。

1月 資産運用

「休眠預金活用法」が施行される

10年以上利用がない口座の預金は「休眠預金」と言われ、毎年平均で約1200億円発生し払い戻し額をさし引いても約700億円が残っているそうです。この資金が1月からNPO法人などの公益活動へ、助成や融資の形で使われることになります。

この機会に休眠預金がないかチェックしてみよう

休眠預金に該当するのは (普通預金・定期預金・定期預金) 等 ※外貨預金などは対象外

休眠預金になり易いのは 子供の頃に地元の金融機関で作ったお年玉用の口座
学生時代にアルバイト代の振込用に作った口座
転勤先で作った口座 など

最終取引日から10年以上経過した口座

残高1万円以上

残高1万円未満

登録住所に通知状
または電子メール

通知状
届いた

住所変更しておらず
通知状が届かない

休眠預金にならない

休眠預金になる

10月 社会保険

幼児教育の無償化

子育て世帯を応援し、社会保障を全世帯型へ抜本的に変えるために3歳から5歳までの子供の(幼稚園・保育園・認定こども園)などの利用料が無償化されます。

幼稚園、保育園、認定こども園等を利用する場合

【対象者・利用料】

- 幼稚園、保育園、認定こども園等を利用する3歳から5歳までの子供の利用料を無償化「子ども・子育て支援新制度」の対象とならない幼稚園の利用料については、同制度における利用者負担を上限として無償化されます。(上限月額2.57万円)
実費として徴収されている費用(通園送迎費・食材料費・行事費)などは対象外
幼稚園(4時間程度)については満3歳(3歳になった日)から、保育園については3歳児クラス(3歳になった後の最初の4月以降)から無償化。その他の施設については検討中
- 0歳から2歳児の子供の利用料については、住民税非課税世帯を対象に無償化

【対象施設・サービス】

幼稚園、保育所、認定こども園に加え、地域型保育(小規模保育・家庭的保育・居宅訪問型保育・事業所内保育)、企業主導型保育事業(標準的な利用料)も同様に無償化の対象。

幼稚園の預かり保育を利用する場合

【対象者・利用料】

- 幼稚園の預かり保育を利用する子供については、新たに保育の必要性があると認定を受けた場合に幼稚園保育料の無償化(上限月額2.57万円)に加え利用実態に応じて、認可保育所における保育料の全国平均額(月額3.7万円)と幼稚園保育料無償化の上限額との差額である(月額1.13万円)までの範囲で預かり保育の利用料を無償化。

認可外保育施設等を利用する場合

【対象者・利用料】

- 認可外保育施設等を利用する子供についても保育の必要性があると認定された3歳から5歳の子供を対象に、

認可保育所における保育料の全国平均額(月額3.7万円)までの利用料を無償化。

- 0歳から2歳児の子供については、住民税非課税世帯の子供を対象に、(月額4.2万円)までの利用料を無償化。

【対象施設・サービス】

- 認可外保育施設等とは、(一般的な認可外保育施設・地方自治体独自の認証保育施設・ベビーホテル・ベビーシッター・認可外の事業所内保育等)をさす。
- 無償化の対象となる認可外保育施設等は都道府県等に届出を行い、国が定める認可外保育施設の指導監督

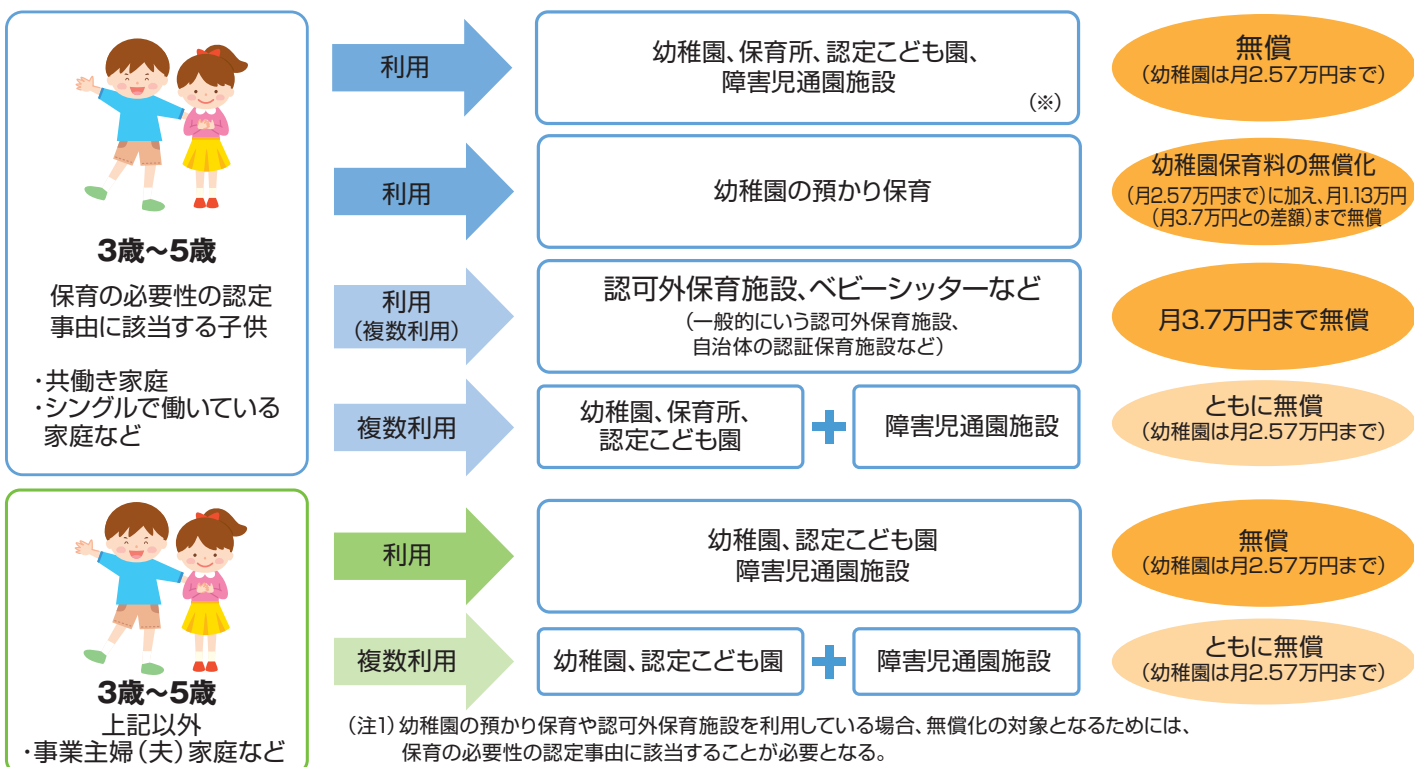
基準を満たす事が必要。ただし、経過措置として指導監督基準を満たしていない場合でも無償化の対象とする5年間の猶予期間を設ける。

障害児通園施設を利用する場合

【対象者・利用料】

- 就学前の障害児の発達支援(障害児通園施設)を利用する子供について、利用料を無償化。
- 幼稚園、保育所、認定こども園と障害児通園施設の両方を利用する場合は両方とも無償化。

幼児教育の無償化の具体的なイメージ(例)



住民税非課税世帯については、0歳~2歳児についても上記と同様の考え方により無償化の対象となる。この場合、月4.2万円まで無償。

(注2) 上記のうち認可外保育施設及びベビーシッターについては、認可外保育施設の届出をし、指導監督の基準を満たすものに限る(ただし、5年間の経過措置として、指導監督の基準を満たしていない場合でも無償化の対象とする猶予期間を設ける)。(※) 地域型保育も対象。また、企業主導型保育事業(標準的な利用料)も対象。

10月 税制 住宅ローン減税

10月に予定されている消費税率10%への引上げ後の住宅購入を支援する為、平成31年10月1日から平成32年12月31日までの間に入居した場合を対象に住宅ローン減税の控除期間を3年間延長する事になりました。

現行10年 → 改定後13年

10年目までにはこれまで通り住宅ローン残高の1%を控除、11年目以降は住宅ローン残高の1%、又は建物購入価格の2%のどちらか少ない額となります。

今回の住宅ローン減税改定のポイントは単純な減税期間の延長ではない点です。延長される3年間については消費税が課税される建物部分についてのみ適用され、建物購入価格の2%(消費税増税分)を3年間にわたり還付する仕組みです。

現状の住宅ローン減税

毎年の住宅ローン残高の1%を10年間、所得税・住民税から控除
10年間(最大500万円)

延長後の住宅ローン減税

毎年の住宅ローン残高の1%を10年間、所得税・住民税から控除
10年間(最大500万円) + 3年間

延長後の住宅ローン減税が受けられる対象

- ・2019年10月から2020年末の間に新たに契約し、引き渡された住宅やマンションが対象
- ※契約から入居までに時間がかかる注文住宅は2019年4月契約分からは減税対象です。
- ※住民票を移して居住する人に限ります。

建物価格の2%と借入残高1%の還付を3年間続ける場合をくらべた際に、少ない方の金を実際の減税額になります。

「すまい給付金」

同時にすまい給付金も現行の最大30万円から最大50万円に増額されます。また、給付対象者の収入額の目安も510万円以下から775万円以下まで拡大されます。

消費税率	収入額の目安	425万円以下	425万円超475万円以下	475万円超510万円以下	※収入額の目安は、扶養対象となる家族が1人(専業主婦、16歳以上の子どもなど)の場合をモデルに試算した結果です。
8%時	給付基礎額	30万円	20万円	10万円	
10%時	給付基礎額	50万円	40万円	30万円	20万円
					10万円

弊社での資産運用 実行支援例1

年金・資産運用

八王子市在住 50代男性(個人事業主)

事業が軌道に乗り収入が安定してきたので、老後資金の準備を始めたいとのご相談で来店頂きました。資産運用のご経験はございませんでしたが、掛金全額が



所得控除出来る点と、運用結果によっては受取額も大きく増やせるiDeCO(個人型確定拠出年金)の制度内容と運用商品のご説明をさせて頂いたところ、ご興味をお持ちになり弊社で加入手続きを代行いたしました。

またiDeCOは60歳までしか積立が出来ないと、60歳以前には引き出しが出来ない点をおぎなう為に、20年間積立が出来ていつでも解約出来る、積立NISAを併用して老後資金を準備する事にしました。

弊社での資産運用 実行支援例2

住宅ローン

相模原市在住 40代男性(会社員)

弊社で保険契約を頂いているお客様で、5年ほど前に住宅金融支援機構の住宅ローン、フラット35を利用してご自宅を購入されたのですが、当時のフラット35は団体信用生命保険料が金利に含まれておらず、保険料を



年1回、別に支払わなければならなかったのですが、現在のフラット35は保険料も金利に含まれるようになり、金利も下がっている事をお伝えして弊社にて借換え手続きを代行いたしました。

借り換え効果	ローン残高	2,208万円	残年数	30年
金利		2.03%	→	1.41%
月々の返済額		92,452円	→	89,107円
保険料(累計)		1,293,000円	→	0円
合計削減額		約		<u>245万円</u>

お 店 紹 介

代表の高橋が毎週土曜日、個人練習で利用している京王八王子駅徒歩1分のリハーサルスタジオ、「スタジオ・ネイ」をご紹介します。



スタジオ・ネイは程よい音鳴りでタイトなサウンドの高品位スタジオを9部屋完備した、バンド練習に最適な音楽スタジオです。スタジオネイの「nei」は丁寧の「寧」 neighbor (隣、仲間)の「nei」です。



店 舗 名 スタジオネイ
所 在 地 〒192-0046
東京都八王子市明神町3丁目22-10
T E L 042-642-1113
店 長 吉澤 昌志
営業時間 10:00~2400

初回無料相談実施中!

「保険・年金・資産運用・住宅ローン」に関するご相談に分野ごとの専門資格を持ったファイナンシャルプランナーが初回無料で承ります。

保 険

加入している保険の内容が解らない

本当に必要な保障額を知りたい

年 金

老後に受け取れる年金額の概算を知っておきたい

確定拠出年金 iDeCo(イデコ)について教えてほしい

資 産 運 用

運用を始めたいが初めてなので基礎から教えてほしい

NISAについて知りたい

住 宅 ロ ー ン

いくらまでローンを組んでも大丈夫か知りたい

借り換えをしたら返済額がいくら減るのか知りたい

独立系 FP 事務所 株式会社ライフアーキテクチャ

〒193-0824 東京都八王子市長房町 1038
TEL.042-665-7321 FAX.042-669-7853